

Carnet beuvardois

Naissances :

DELOISON Baptiste, le 15 septembre 2006

Décès :

M^{me} GIGAUD Bernadette, née BOCCUILLON, le 16 septembre 2006, dans sa 77^{ème} année
M^r MASSON Georget, le 21 novembre 2006, dans sa 71^{ème} année

Réussite aux examens

Brevet des Collèges

Élodie DUFLOS
Karine GENEL

Genséric LOURDEZ
Jean PARADOWSKI

Aurélié AGATIC
Ghislain BEYE
Aurélié CHAILLOUX

Baccalauréat

MANIFESTATIONS

Téléthon au Foyer rural

Dimanche 26 novembre 2006

Lotos organisés par la Coopérative scolaire

Dimanche 03 décembre 2006
Dimanche 11 février 2007

Marché de Noël organisé par le Foyer rural

Dimanche 10 décembre 2006

Ouverture du secrétariat de Mairie

Mardi : 10h00 - 12h00
Jeudi : 16h00 - 18h00
Mercredi : 14h00 - 15h30

Permanence de la Bibliothèque

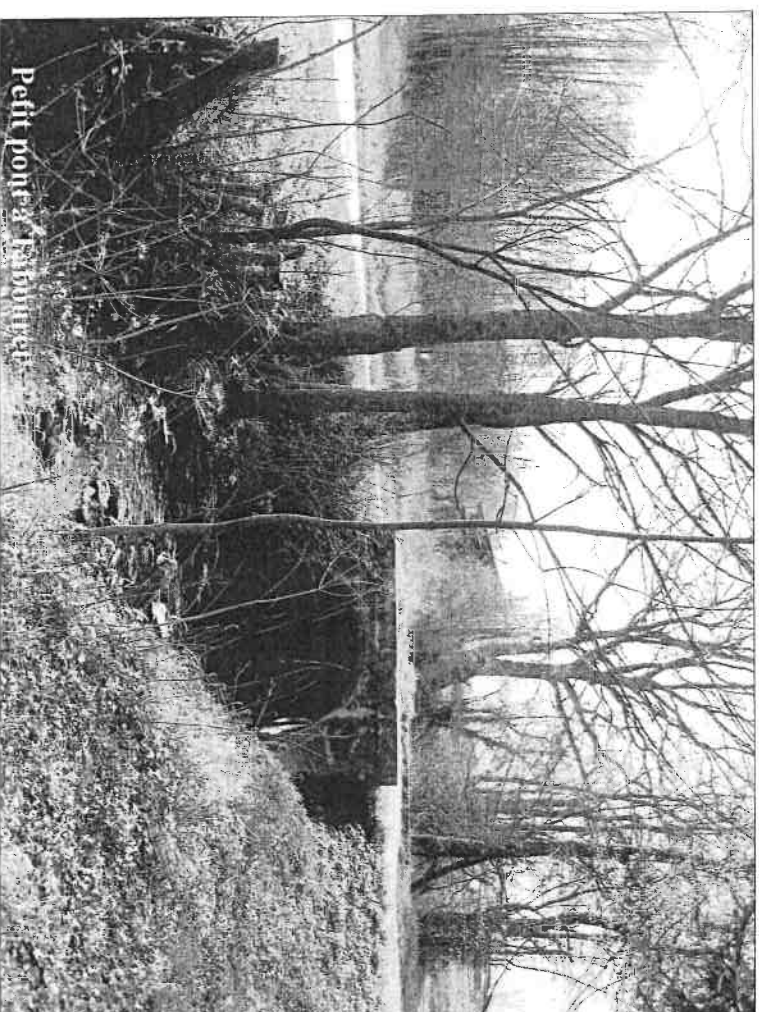
Mardi : 16h30 - 18h00 — Mercredi : 14h30 - 16h00 — Jeudi : 09h00 - 10h00
Vendredi : 18h00 - 19h00 — Samedi : 10h30 - 11h30

Recensement militaire

Tous les jeunes de nationalité française, filles et garçons, à la date anniversaire de leur 16 ans, doivent se faire recenser à la Mairie de leur domicile. Une attestation de recensement leur sera remise. Ils doivent se munir du livret de famille de leurs parents

BEUVARDES

UN VILLAGE ET SON JOURNAL



N°35 — novembre 2006

Le mot du Maire

Participation à l'intérêt commun

Certains pensent et écrivent que rien n'est fait dans le village. D'autres trouvent que les impôts sont trop élevés ou que les parents se déchargent vite de leurs responsabilités sur les collectivités. Il est difficile de satisfaire tout le monde mais l'intérêt collectif doit passer avant l'intérêt particulier ou partisan.

Votre Conseil municipal est à l'écoute de vos doléances et de vos suggestions. Il est logique, lorsqu'un problème surgit ou qu'un groupe de personnes semble avoir de bonnes idées, d'en discuter autour d'une table. Il est alors plus facile de partager des projets et de les faire avancer.

Avant de perdre de l'énergie dans des querelles inutiles, dialoguons pour rendre la vie plus agréable au village.

Recensement de la population

La population de Beauvarden va être recensée au début de l'année 2007. Cette opération permettra de connaître l'effectif réel de la population de notre commune et en conséquence de prévoir les équipements nécessaires, et de percevoir les justes contributions de l'État.

Des personnes désignées par la commune et agréées par les services du recensement doivent passer dans chaque maison et faire le point avec ses habitants.

Tous les renseignements fournis sont confidentiels.

Les crues du ru

Cette année encore, le débordement du ru a pris des dimensions catastrophiques et provoqué d'importants dégâts à certaines maisons.

Beaucoup "d'embâcles" et de matériaux divers gênent l'écoulement de l'eau.

Il est impératif de ne rien entreposer dans les endroits qui risquent d'être inondés, de n'y bâtir aucune construction légère qui serait emportée à la première crue.

Le dépôt, la déchetterie, les encombrants

Comme tous les ans le dépôt sera fermé pendant la période hivernale.

La déchetterie intercommunale (située à Villers-sur-Fère) pourrait être opérationnelle en début d'année 2007. Les problèmes liés aux encombrants et aux produits spécifiques devraient alors être résolus.

Opération brioches

Une fois encore vous avez répondu présents à cette opération qui a rapporté le somme de 760,20 Euros
Merci à tous.

Inscription sur la liste électorale

Vous avez jusqu'au 31 décembre 2006 pour vous inscrire mais en raison des congés de fin d'année n'attendez pas les derniers jours (fermeture du secrétariat pour congés annuels).

Club du 3^{ème} âge

Le club du 3^{ème} âge voyage en cette fin d'année.

- Le **mardi 21 novembre 2006**, a eu lieu une sortie spectacle « *La plus grande guinguette du monde* », au *Millésium d'Épernay*, avec les plus grands de l'accordéon.

- Le **jeudi 14 décembre 2006** aura lieu une journée à Paris : « *Illuminations de Noël à Paris* ».

Tarif : 30 €, petit déjeuner, déjeuner et transport compris.

Si vous êtes intéressé(e), adressez-vous à

M^{me} Josette Vaudois, tél : 03.23.71.23.76,

M^{me} Colette Lefèvre, tél : 03.23.71.22.24

Maryvonne Martel

Sapeurs-Pompiers

Pourquoi pas vous ?

85 % des sapeurs-pompiers sont des volontaires qui démontrent chaque jour que dévouement, solidarité et altruisme ne sont pas de vains mots.

Pour vivre un engagement quotidien au service des autres, en parallèle de son métier, de ses études, tout en tenant compte de sa vie de famille (engagement quinquennal reconductible).

Où ?

Dans les centres d'incendie et de secours.

Comment ?

- Être âgé de 16 à 55 ans.
- Remplir les conditions d'aptitude médicale et physique.
- Jouir de ses droits civiques
- Fournir une autorisation parentale pour les mineurs.

Adresser sa candidature au SDIS ou au Centre de secours le plus proche.

Major José Rosendo, Chef de Centre





LA BIBLIOTHÈQUE MUNICIPALE ses activités

Dans le cadre de *Lire en Fête*, le soirée cinéma, avec le film de Jean Renoir, « *La vie est à nous* » a été apprécié des spectateurs. Un retour en arrière très émouvant grâce aux témoignages d'habitants du village et des environs.

Cette projection accompagnait le concours d'affiches de la BDP auquel ont participé des lecteurs et adolescents. Ils ont gagné des livres pour la Bibliothèque et pour eux-mêmes.

L'automne, c'est aussi la *Rentrée littéraire*. Des nouveaux romans viennent de paraître. Quelques titres sont disponibles à la Bibliothèque. Il est également possible de faire des réservations à la BDP.



L'animation *les bébés lecteurs* a repris depuis le 9 novembre et se poursuivra chaque 2^{ème} jeudi du mois entre 09h00 et 10h00, salle de la Mairie. Elle s'adresse à tous les bébés âgés de 3 mois à 3 ans, non scolarisés, accompagnés de leur maman, papa, nounou ...
Un petit moment gai et convivial à partager !



Avec l'association « *le fil d'Ariane* », la Bibliothèque a participé à la *semaine biene* organisée par le CLIC du Sud de l'Aisne. Les 18, 20 et 21 octobre, trois lieux -Frère, Château et Charly- ont permis de présenter l'album tactile *Faim de loup* réalisé pour les lecteurs non voyants par un groupe de jeunes ados dans l'atelier « la petite fabrique de livre ».

Des lectures non voyantes ont expérimenté l'ouvrage et adressé leurs plus vives félicitations aux auteurs du livre, tous présents.

L'album *Faim de loup* voyagera dans les différents forums du *fil d'Ariane*. Entre temps, il sera à la Bibliothèque où chaque visiteur pourra, aux heures de permanence, expérimenter les sensations uniques de chaque page.

Francisze Muñoz

Le mot du Maire (suite)

Opération Téléthon

Le collectif Beuvardes, Bézu-St-Germain, Brécy, Coincey, Epieds organise des activités et des animations dans les différentes localités.

Beuvardes,

dimanche du 26 novembre 2006, à partir de 15 heures,

Autres localités du collectif

9 et 10 décembre, animations diverses

animation cabaret, chanteurs, accordéonistes.

• Samedi 9 décembre, à 11 heures, *lâcher de ballons*, vente d'enveloppes surprise et de peluches.

Impôts locaux

Lors du vote du budget, afin de pouvoir réaliser le programme d'investissement et faire face à l'augmentation des dépenses de fonctionnement, le Conseil municipal a décidé une augmentation de 2 % de la taxe d'habitation et du foncier bâti.

Le tableau ci-dessous illustre la répercussion de cette augmentation sur la feuille d'impôts pour un logement n'ayant pas fait l'objet de travaux en 2005/2006

Année 2006

Rappel année 2005

Éléments de calcul		Commune	
Valeur locative brute		1664	
Valeur locative moyenne		1959	
• général à la base		15 %	
A • personnel(s) à charge		294	
B • par personne rang 1 ou 2			10 %
C • par personne(s)			
D • par personne rang 3 ou +			15 %
E • pour			
F • pour			
G • spécial à la base			%
Base nette d'imposition		1370	
Taux d'imposition 2006		11 %	
Cotisations 2006		151	
Rappel taux d'imposition 2005		10,78 %	
Rappel cotisations 2005		145	
Variation en valeur		+6	
en pourcentage		+4,14 %	
		1634 €	Augmentation de la base de 1,84 %
		10,78 %	Augmentation du taux de 2 %
		+6 €	Augmentation de la part communale

Je commencerais par quelques chiffres :

- 110 bulletins distribués
- 20 réponses positives
- 40 réponses négatives !?!

Me Martel, Mr le Maire du Charmel et Me Plu, membre du bureau se sont fait excuser de ne pouvoir participer à la réunion.

Etaient présents : le reste de l'équipe enseignante, les membres du SIVU, les Maires ou adjoints des communes du regroupement scolaire, Mr l'Inspecteur de l'Education nationale, le personnel de la cantine et du périscolaire, les nouveaux membres de l'association des parents d'élèves.

Sans oublier les parents que nous remercions tout particulièrement de s'intéresser à l'avenir de leurs enfants.

Le but de cette réunion était de permettre à tout le monde de se présenter et de redéfinir les rôles de chacun au sein de l'école, de connaître l'avancée des travaux des nouvelles constructions, les projets des enseignants...

Nous avons donc parlé de la classe découverte (CE2-CM2) et de la classe patrimoine (CE2-CM1) qui sont organisées par les enseignants. Il est à noter que cette opération sera réalisée tous les 3 ans. Il y a de fortes probabilités que cela concerne votre enfant durant sa scolarité. Il est dommage de ne s'en préoccuper qu'à cet instant précis !!!!

Nous avons également eu l'explication de Mr l'Inspecteur sur les difficultés de remplacer les enseignants durant leur absence. Mais là encore, il est tellement plus facile de protester à la grille de l'école que d'aller rechercher l'information !?!

Nous avons aussi rappelé que le trio enseignants, enfants, parents devait être en parfaite cohésion pour que la réussite soit optimum. Mr l'Inspecteur nous a appuyés sur ce sujet. Admettons que tout n'est pas parfait mais nous pouvons être fiers de notre regroupement scolaire (enseignante ZEP, aide aux devoirs pour les enfants en difficulté, cours d'anglais, intervenant en informatique).

D'autre part, nous avons débattu du sujet des sanitaires qui sont dans un état lamentable et la question sera représentée en conseil d'école.

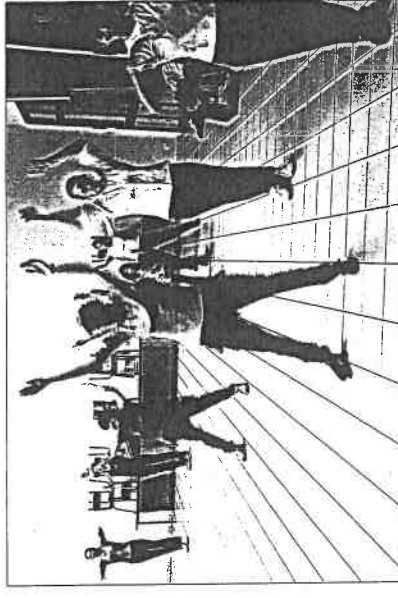
Bref, cette réunion fut très enrichissante pour tous ceux qui y ont participé. Cela n'est qu'un bref récapitulatif, d'autres thèmes ont été abordés. Nous espérons fortement que davantage de parents répondront présents lors de nos prochaines réunions. Certes nous avons choisi de défendre les intérêts des enfants, ce sont les nôtres mais les vôtres aussi et malheureusement nous allons vite nous essouffler si nous ne sommes pas plus soutenus.

Je conclurais en vous laissant méditer sur :

« Mieux vaut un tout petit quelque chose qu'un grand rien du tout »

Natacha Chavenon, présidente de l'APE.

Foyer rural



La gym douce a repris

- tous les mercredis
- de 19h00 à 20h00
- au Foyer rural

Pour tous renseignements, s'adresser à

José Rosendo, rue de Fère
Tél : 0323712645

Le **club informatique** du Foyer rural reprendra son activité courant novembre. Pour l'instant, il y a de la demande pour une formation de base (maîtrise de l'ordinateur, Windows, traitement de texte ...) qui se déroulera en soirée 1 fois par semaine.

Une formation plus ciblée pourrait avoir lieu à un autre moment de la semaine.

Afin de connaître les demandes possibles et de mettre en place ces activités, je propose 1 réunion, le **lundi 27 novembre 2006, à 19h00, à la Mairie de Beuvardes.**

Ces séances s'adressent tant aux adultes qu'aux adolescents.

Si vous ne pouvez assister à la réunion ou pour tous renseignements, contactez **Marc Lebeau.**

Un journal ne peut exister que s'il y a des articles, aussi n'hésitez pas à participer au Petit Journal en faisant parvenir vos articles à l'équipe de rédaction.

Marc LEBEAU 6, les Tilleuls 02130 Beuvardes.

Tél : 0323712064. Messagerie : Marc.Lebeau@wanadoo.fr