

Carnet beuvardois

Naissances :

SACCARRÈRE Alexis, le 17 juin 2004
GONNET Tristan, le 04 octobre 2004

Décès :

Mme CARMOND Denise née JARRE, le 20 avril 2004 dans sa 95^{ème} année
M^{me} GABRIEL Julienne née PRIEUX, le 02 mai 2004 dans sa 91^{ème} année.
M^r DI PALMO Henri, le 27 août 2004 dans sa 100^{ème} année
M^{me} LEGROS Rose née PRIEUX, le 03 octobre 2004 dans sa 100^{ème} année.

Mariage :

M^{lle} KAR Giséle et M^r LEVEAU Jean-Claude, le 21 mai 2004

Réussite aux examens :

Brevet des Collèges : BELLIER Anaïs
Baccalauréat : AGATIC Aurélie
GRONNIER Aurélien

MANIFESTATIONS

Marché de Noël : 05 décembre 2004

L'école et Halloween

Le vendredi 22 octobre, par un magnifique soleil, les enfants des écoles, joyeusement déguisés, égayaient les rues de Beuvardes en fêtant Halloween.

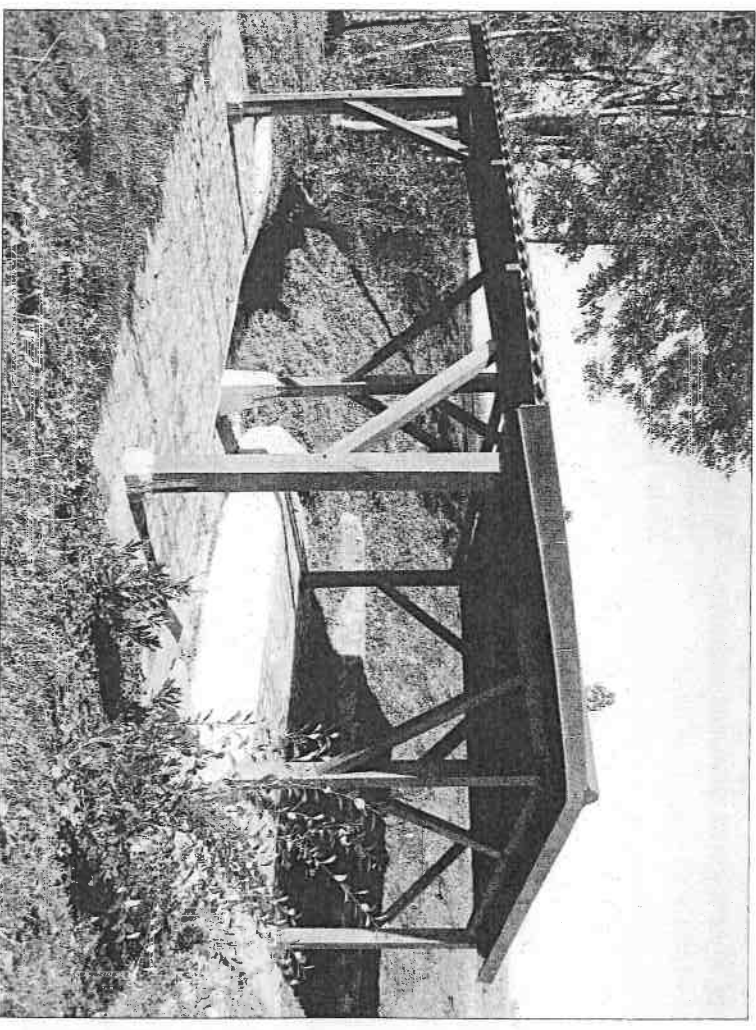
Un merci particulier à Mesdames Chavenon et Mignot qui ont maquillé tous les enfants de Maternelle. Merci aussi aux donateurs de bonbons et aux Pompiers pour la sécurité.



Les enseignants

BEUVARDES

UN VILLAGE ET SON JOURNAL



Le n° 30 du Petit Journal devrait sortir fin décembre 2004 - début janvier 2005.

Un journal ne peut exister que s'il y a des articles, aussi n'hésitez pas à participer au Petit Journal en faisant parvenir vos articles à l'équipe de rédaction

Marc LEBEAU 6, les Tillents 02130 Beuvardes.

Tél : 0323712064. Messagerie : Marc.LebEAU@wanadoo.fr

Le mot du Maire

Dans le journal n°12 de juillet 1999, le titre de l'éditorial était "Beuvardes s'essouffle". Je précisais que la vie associative avait tendance à s'endormir malgré la persévérance de quelques bénévoles très courageux. Le même constat peut-être fait aujourd'hui, la vie associative s'étouffe. A cela, plusieurs raisons :

Les bénévoles se fatiguent du manque d'intérêt que les villageois expriment par leur absence aux diverses manifestations organisées dans le village ;

Les organisateurs sont aussi désemparés lorsque, au cours d'une animation conviviale, voire familiale, certains, imbibés d'alcool, s'en prennent avec violence aux participants ;

Les 14 juillet 2003 et 2004 ainsi que la fête patronale 2004 ont été ternis par des bagarres où les pétards et l'alcool étaient les détonateurs.

Il est intolérable de subir de telles agressions.

En ce qui concerne les pétards, le Conseil municipal a soulevé l'ambiguïté entre la vente libre de ces charges explosives, d'ailleurs de plus en plus puissantes et l'interdiction de leur utilisation avec tolérance dans certaines circonstances. Après les incidents et bagarres, le Conseil municipal envisage l'interdiction du jet de pétards dans tous les lieux publics et, pour ce faire, il vérifiera la légalité de cette disposition.

Je pourrais continuer cet éditorial en relatant l'incivisme, l'idiotie, le manque de savoir vivre de certains, heureusement peu nombreux, mais qui gênent la sérénité de notre communauté. Cependant, vous attendez des informations plus positives et concrètes sur la vie de tous les jours à Beuvardes.

Fleurissement

Cette année encore, vous avez fait de gros efforts d'embellissement de vos maisons. Je vous en félicite.

Dans sa catégorie, Beuvardes a été bien classé au concours des villages fleuris. Il faut continuer.

La municipalité fera encore plus d'efforts en 2005 en ce qui concerne le fleurissement du village.

Assainissement

La municipalité a un gros souci de salubrité en ce qui concerne le ruisseau qui traverse le village.

Le réseau d'eau pluviale qui sillonne le village afin de récolter les eaux de pluie est souillé par des rejets de toutes sortes qui finissent dans le ruisseau.

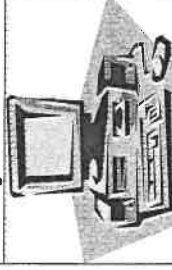
D'après une pré-étude du Centre d'Etude Technique de l'Équipement Nord-Picardie datant de 2001 et concernant l'assainissement, le coût de la réalisation d'un système d'épuration est alarmant. Cependant, depuis, de nouvelles techniques ont été mises en place, d'autres sont sur le point d'être vulgarisées.

Les Télécoms font savoir que les foyers qui ne reçoivent pas l'ADSL sont desservis par des lignes téléphoniques trop faibles. On peut comprendre. Mais qu'envisagent les Télécoms pour régler la situation ? Est-ce possible ? Et quand ? Silence radio. Ce flou artistique ne permet pas d'envisager l'avenir et de savoir, par exemple, s'il faut penser à se tourner vers d'autres techniques de connexion, comme l'antenne satellite par exemple.

De plus en plus de demandes me parviennent sous la forme « qu'en est-il de l'ADSL ? L'Internet classique, ce n'est plus possible. On a vraiment besoin de l'ADSL ». Ces besoins sont générés par des activités privées, du bénévolat, des **activités professionnelles** (artisans, agriculteurs, informaticiens, travail à domicile qui réclament une utilisation intensive de l'informatique et de l'Internet).

Aussi, si vous souhaitez disposer de l'ADSL, je vous engage à vous faire connaître en Mairie ou auprès de Marc Lebeau en justifiant éventuellement votre demande. La Mairie pourra alors constituer un dossier à présenter aux Télécoms de manière à les amener à donner des réponses précises.

Foyer rural



Section informatique

L'activité informatique reprend. Deux séances par semaine se dérouleront dans la classe située à la Mairie dans les locaux de la Bibliothèque).

- le jeudi soir de 19h30 à 21h30,
- le mercredi après-midi de 14h00 à 16h00.

Le jeudi, la « formation » commencera par reprendre les bases de l'informatique et en particulier comment bien utiliser un ordinateur et elle évoluera en fonction des souhaits des participants.

Le mercredi, la formation se centrera d'abord sur le traitement de la photo numérique.

Les premières dates retenues sont les 27 et 28 octobre.

Il est toujours possible de se joindre aux groupes existants dans la limite de 6 participants par séance (3 ordinateurs sont à la disposition de l'activité).

Certaines activités ne s'étaleront pas sur toute l'année, le travail sur la photo numérique par exemple et d'autres « sujets d'études » pourront alors être mis en œuvre. N'hésitez pas à vous adresser à Marc Lebeau pour tout renseignement.

La participation financière consiste comme l'an dernier en une adhésion au Foyer rural.

La Bibliothèque à l'École

Initié l'an dernier, le partenariat école/bibliothèque a été reconduit pour l'année scolaire 2004-2005

Les actions entreprises dans ce cadre ont pour but de faire découvrir ou renforcer le plaisir de la lecture chez les enfants par des animations et le prêt de livres. Étant donné les circonstances matérielles de cette année, l'action mise en place ne sera plus un accueil des classes à la Bibliothèque. Les activités auront lieu au Foyer rural et leur forme s'adaptera aux conditions de ce nouveau lieu.

L'animation est assurée par une équipe de bénévoles qui travaillent collectivement. Ils choisissent les œuvres présentées, discutent, mettent ensemble leurs idées et leur savoir-faire pour des présentations les plus intéressantes possibles.

Outre la joie du partage avec les enfants, cette activité fait découvrir la variété de la littérature enfantine, riche souvent mal connue.

L'équipe d'animation est ouverte à tous ceux qui souhaitent la rejoindre. Pour tout renseignement complémentaire contacter Françoise Muñoz ou Raymonde Lebeau.



Raymonde Lebeau



Ohé ! L'ADSL est à Beuvarde ! Ah ! Oui ! Mais dans le bas du village seulement car l'ADSL n'a pas le pied alpin pour escalader nos pentes escarpées. Aussi, pas d'ADSL pour les montagnards des loissements, du Four à Verre, de la route de Fère... N'ont qu'à habiter sur les rives enchantées du ru. Na !

Trêve de plaisanterie. Dire que l'ADSL est à Beuvarde comme le dit le site des Télécoms est en grande partie faux puisqu'une majorité de la population ne peut en disposer.

/...

Le mot du Maire (suite)

Il va falloir se pencher très sérieusement sur le problème et définir le meilleur système adapté à notre village.

En attendant il faut être très vigilant en ce qui concerne nos rejets dans la nature :

- Vérifions que nos fosses septiques, nos filtres sont en bon état ;
- Ne lavons pas nos voitures ou autres... au-dessus d'une grille d'égout car les détergents sont très nocifs et se retrouvent directement au ru ;
- Évitions les rejets de produits très dangereux (huile, détergents, déchets, etc...).

Opération Brioche

Elle a rapporté cette année 632,50 € grâce au dévouement des bénévoles et à votre générosité à tous.

Cette année, nous n'avons pas pu passer dans toutes les maisons par manque de brioches.

Liste électorale

Les inscriptions sur les listes électorales doivent être faites avant le 31 décembre 2004. Tenir compte de la fermeture du secrétariat durant les congés des fêtes de fin d'année.

Fermeture du dépôt

Le dépôt sera fermé à partir du 20 novembre 2004. La clef sera à votre disposition pour des besoins exceptionnels en Mairie.

Ouverture du secrétariat de Mairie

- Mardi : 10h00 - 12h00
- Mercredi : 14h00 - 15h30
- Jeudi : 16h00 - 18h00

L'école et la semaine du goût

Du lundi 11 octobre au vendredi 15 octobre, dans le cadre de la semaine du goût, les enfants du regroupement pédagogique ont pu déguster différents fruits : ananas, kiwis, noix, noisettes, dattes...

Ils ont aussi réalisé diverses recettes à base de fruits (tarte normande, compote, salade de fruits, cake à la banane) qu'ils ont savourées par la suite.

En parallèle, pour se désaltérer, ils ont bu différents nectars (framboise/goyave, fruit de la passion, poire, pêche, pomme).

En dehors de ce thème des fruits, grâce à la gentillesse d'une maman, les enfants ont pu aussi goûter aux haricots de Soissons.

Les enseignants



La bibliothèque maintenant médiathèque

Bien que momentanément transférée à l'étage de la Mairie, la bibliothèque continue de fonctionner aux jours et heures habituels de permanence*, même pendant les vacances.

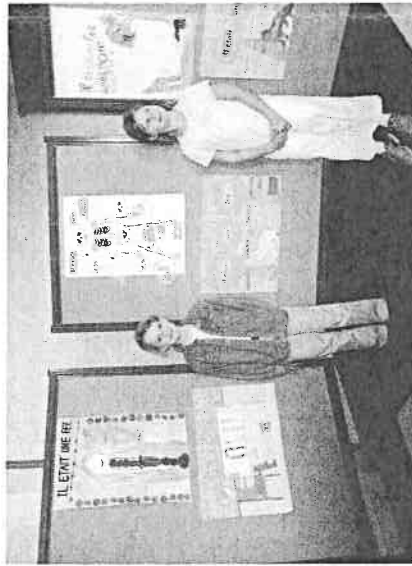
On y trouve toujours pour les jeunes et les adultes : des romans, des revues, des documentaires, des BD, des albums, des CD, des CDRom, des cassettes vidéos et maintenant quelques DVD. De nouvelles acquisitions d'albums, de romans, de BD jeunesse, et de romans adultes sont disponibles.

La rentrée littéraire n'est pas oubliée avec les nouveautés empruntées à la BDP. Grâce à la navette, il est toujours possible de réserver des titres à la demande. Et si tout va bien, d'ici quelques semaines, l'informatisation des ouvrages et des cartes de lecteurs permettra une consultation des titres à l'écran !

Lire en fête avec La Dame verte

C'était dans la soirée du 18 septembre, au Foyer rural, dans une ambiance intimiste et chaleureuse, à la douce lumière des bougies, que 36 spectateurs attentifs se sont laissés emporter vers « Le champ du diable », « l'âne, la table et la magette »... choisis parmi *Les contes de la Dame verte et autres contes pi-cards* de Jean le Mauve, et lus à plusieurs voix par Catherine, Denis, Dominique, Françoise, Patrice.

Et anticipant sur la semaine du goût, la soirée s'est terminée par la dégustation de soupe à l'oseille, saucisson, noix, pain de campagne, mimolette, gâteaux... en toute convivialité. Cette animation avait pour but de lancer le concours d'affiches proposé par la Bibliothèque Départementale dans le cadre de « Lire en Fête » et relayé par notre bibliothèque, le thème de cette année portant précisément sur les contes de Jean le Mauve. Les résultats du concours ont été annoncés à l'issue du spectacle « Il était une fois... », joué par la compagnie Apremont Musithéa, ce 17 octobre à la BDP. Les 16 affiches apportées pour le concours ont fait gagner des lots de livres à leurs auteurs. Nous remercions ici les artistes, enfants et adultes, pour leur participation.



*Horaires des permanences

Mardi	16h30 - 18h00
Mercredi	14h30 - 16h00
Vendredi	18h00 - 19h00
Samedi	10h30 - 11h30

Françoise Muñoz

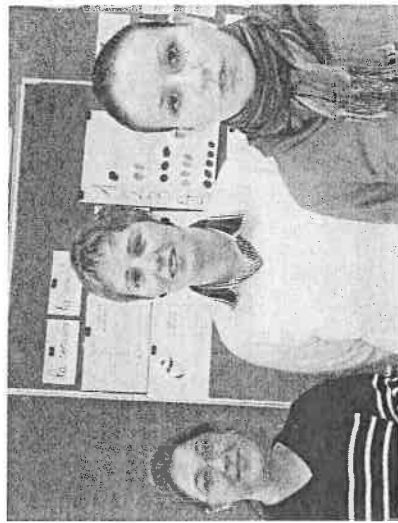
Des nouvelles

du Regroupement Scolaire .
Le regroupement scolaire grandit. Depuis la rentrée de septembre 2004, il compte une classe de plus ce qui fait cinq classes à Beuvardes et une classe à Epieds. Les enfants qui sont au nombre de 140 se répartissent ainsi :

- Toute petite section, petite section et moyenne section, 27 enfants avec Madame Maryvonne MARTEL,
- Moyenne section, grande section, 24 élèves avec Madame Valérie OLLIVIER,
- Cours préparatoire, 20 enfants avec Madame Corinne COMMERÇON,
- Grande section et Cours élémentaire, 21 enfants avec Madame Bénédicte WILMART,
- Cours élémentaire 2 et Cours Moyen 1, 24 enfants avec Monsieur Julien BLOCK,
- Cours moyens 1 et 2, 24 enfants avec Mademoiselle Magaly RERY.

Mademoiselle Betty BRANDIN remplace Madame OLIVIER lorsque celle-ci est déchargée de classe.

La classe des CMI-CM2 a été provisoirement installée dans la salle de la bibliothèque (cette dernière étant transférée au 1er étage de la Mairie). La sécurité des enfants de CMI-CM2 qui se déplacent huit fois dans la journée pour aller en récréation est assurée : * réduction de la vitesse à 30 km/h du centre du village, * port par les deux adultes accompagnateurs d'un gilet fluorescent. Nous souhaitons que cette solution soit la plus courte possible.



De gauche à droite: M^{lle} RERY, M^{me} WILMART, M^{lle} BRANDIN

La restauration scolaire est assurée par trois personnes à Beuvardes et par une personne à Epieds. Les repas fournis par le Lycée Jean de la Fontaine dans des conditions sanitaires draconiennes sont dégustés par 22 enfants à Epieds et 45 enfants à Beuvardes. Les adultes assurent avec beaucoup de dévouement le service et la surveillance de tout ce petit monde. Certains jours le nombre de convives est tel que le local s'avère juste, ce qui demandera des aménagements pour l'avenir.



La restauration à Beuvardes
De gauche à droite : M^{me} TERRIEN, M^{me} HAMMEURY, M^{me} PICINALI

Denis Muñoz

« Un service de proximité »

L'Accueil Périscolaire de Beuvardes.

L'accueil périscolaire de notre commune reçoit les enfants du regroupement scolaire dès 3 ans (de 7h15 à 9h00 et de 16h20 à 18h20) dans les locaux du Foyer Rural.

Deux animatrices, **Magalie et Fatima**, toutes deux titulaires du BAFA, sont présentes pour les encadrer le lundi, le mardi, le jeudi et le vendredi. Elles leur offrent le petit déjeuner, le goûter et proposent diverses activités pour leur bien-être et leur épanouissement dans une ambiance joyeuse et ludique.

Elles sont aussi là pour vous renseigner sur les différents services mis en place par la Communauté de Communes du Tardenois (Centre de loisirs, Accueil du mercredi avec ou sans ramassage en minibus, Réseau d'Aide Maternelle...)

Très important : Un centre de loisirs est organisé sur la commune pendant les vacances d'octobre. **Pensez à venir inscrire vos enfants.**



Magalie MIGNOT

Le Char de Beuvardes

L'équipe du Char de Beuvardes déclare forfait.

Deux raisons principales à cette décision :

- Les problèmes de santé de Madame Gisèle Muñoz et Monsieur Bernard Abraham ;
- L'impossibilité de trouver un garage sécurisé pour entreposer le char. La Mairie a besoin de la totalité du local où il était garé pour ranger le matériel communal.

Si une nouvelle équipe se constituait, l'ancienne équipe l'aiderait à démarrer. Dans l'état actuel des choses, il n'y aura pas de char au printemps prochain comme c'était l'habitude depuis presque une quinzaine d'années.

Bernard Abraham

**Aux voleurs de pacotilles,
aux neu-neus de grands chemins
et à toutes les têtes de bouse**

LUMIÈRE ! POUR SOMBRES CRÉTINS

L'or du soleil est à tout le monde
Et c'est gratis, illimité !
Mais pour pouvoir en profiter
Il faut parfois passer la monnaie

Certains n'ont pas pris cette peine
Et pour éclairer leur lanterne
Pauvres diables qu'ils sont
Neu-neus de base, tristes c...

S'en sont venus dans le jardin
Comme s'ils étaient au magasin
Se fournir en lampes solaires
(c'est sûr, ça revient encore moins cher...)

Sachez pourtant qu'à Super U
Il y en avait tant et plus
Et qu'ils ne se seraient pas ruinés
A investir quelques deniers

Mais sans doute la fin du stock
Ou bien les oursins dans les poches
Ou peut-être le magasin fermé
Anéantirent leur honnêteté...

Alors la nuit ils sont entrés
Et c'est sans honte qu'ils ont laissé
La haine des crétins s'aiguïser
Et le jardin désallumé...

Dominique Bensarsa